



# Installationsanleitung pixel-fox<sup>®</sup>



Stand 3/20156  
V7 (DE) - Änderungen und Irrtümer vorbehalten!

## Systemvoraussetzungen:

Im folgenden finden Sie die allgemeinen Systemvoraussetzungen für den Einsatz von pixel-fox® und der mitgelieferten Kamera:

- IBM kompatibler PC mit Mehrkern-CPU
- 2 Gigabyte Hauptspeicher
- Grafikkarte mit eigenem Speicher mind. 128 MB (**kein** shared memory) und DirectX auf Stand Juni 2010 (s.u.) (Empfehlung: aktuelle PClexpress Grafik-Karte von ATI oder NVIDIA)
- Mainboard mit voller USB 3.0 Unterstützung für volle Livebild Performance (ggf. entsprechende USB 3.0 Steckkarte nachrüsten)
- Betriebssystem: Windows™ 7, Windows™ 8/8.1, Windows™ 10

**Hinweis:** Während der Installation werden lokale Administrations-Rechte benötigt. Die Benutzer brauchen volle Rechte im pixel-fox® Programmverzeichnis und im Registry-Zweig „Hkey\_Current\_User – Software – VB and VBA Program Settings“.

**Siehe dazu auch die Hinweise am Ende der Anleitung über mögliche Probleme!**

**WICHTIG: STÖPSELN SIE DIE KAMERA ERST NACH INSTALLATION DER SOFTWARE EIN!**

### 1. Installation pixel-fox® Software:

Stecken Sie den Installationsdatenträger in einen USB-Port Ihres PC ein. Öffnen Sie den Windows Explorer und starten die Installation über die Datei Setup.exe im Wurzelverzeichnis des Installationsdatenträgers:

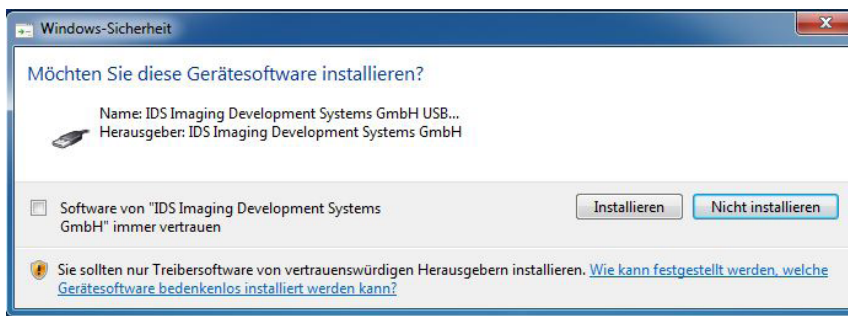


Stellen Sie oben links die Sprache ein.

Anschließend klicken Sie auf „Setup Programm starten“.

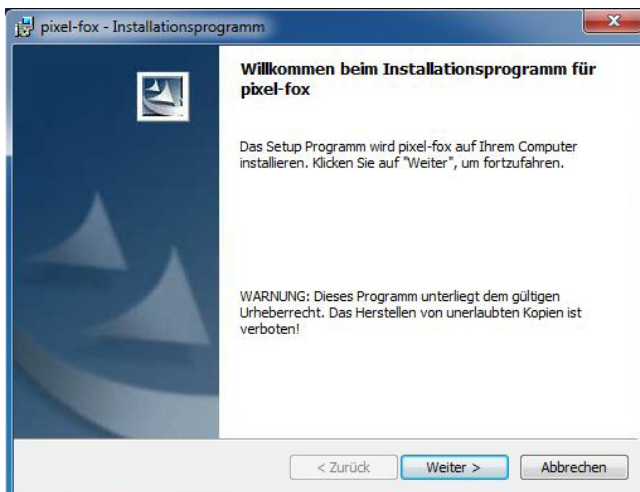
Es startet nun zusätzlich zum pixel-fox Installationsprogramm das Setup für ein DirectX Update. Dieses kann nun direkt oder nach der pixel-fox Installation durchgeführt werden. **Für den Betrieb der Kamera muss es aber unabhängig von der vorhandenen DirectX Version in jedem Fall installiert werden!** Näheres siehe weiter unten.

Im Hintergrund wird automatisch der Kamerasoftware installiert. Es öffnet sich daher automatisch folgendes Abfragefenster:



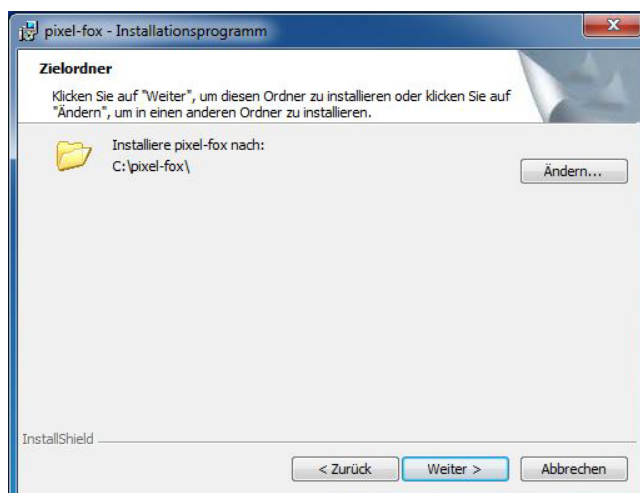
Klicken Sie in diesem Fenster auf „Installieren“.

Nach der Konfiguration des Installers erscheint folgendes Fenster zum Beginn der eigentlichen Installation von pixel-fox®:



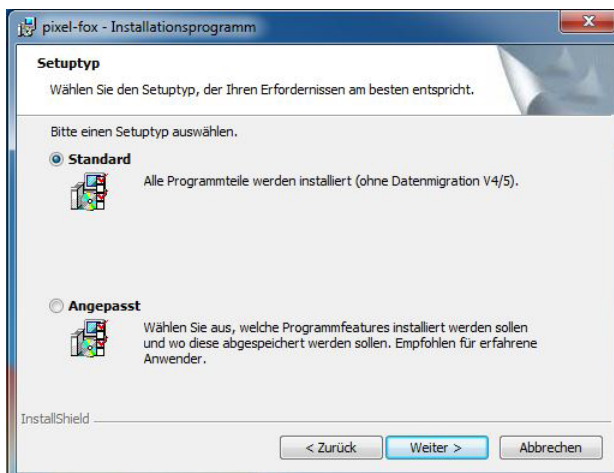
Klicken Sie hier auf „Weiter“.

Es wird anschließend der Zielordner der Programminstallation angezeigt:



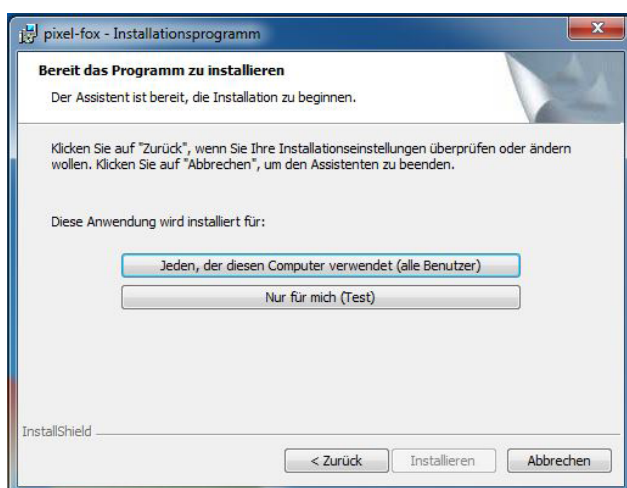
Sie können dies beibehalten oder über „Ändern“ ein anderes Zielverzeichnis einstellen. Klicken Sie nun auf „Weiter“.

Wählen Sie nun bei der Installation von pixel-fox die Option „Standard“ und klicken „Weiter“:

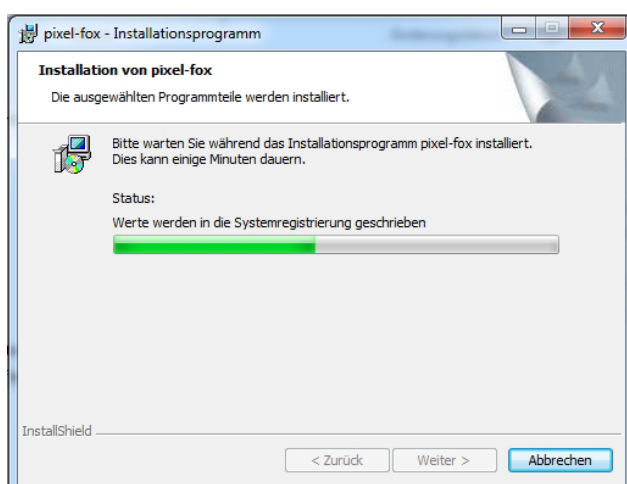


Das angepasste Setup ist lediglich bei der Verwendung von Vifox mit bestimmter Hardware (Vifox Wifi Option) nötig. (Siehe ggf. Hinweise im Anhang.)

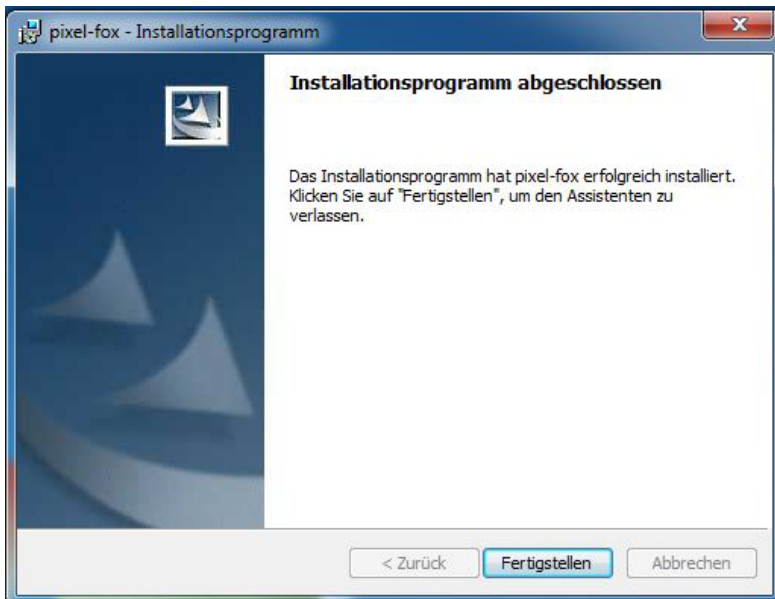
Sie können nun wählen, ob die Installation für alle Benutzer gelten soll. In der Regel sollte „Alle Benutzer“ gewählt werden:



Das Programm wird nun installiert und Sie sehen eine Beschäftigungsanzeige:



Zum Abschluß der Installation erscheint folgende Meldung:



Klicken Sie auf „Fertigstellen“.

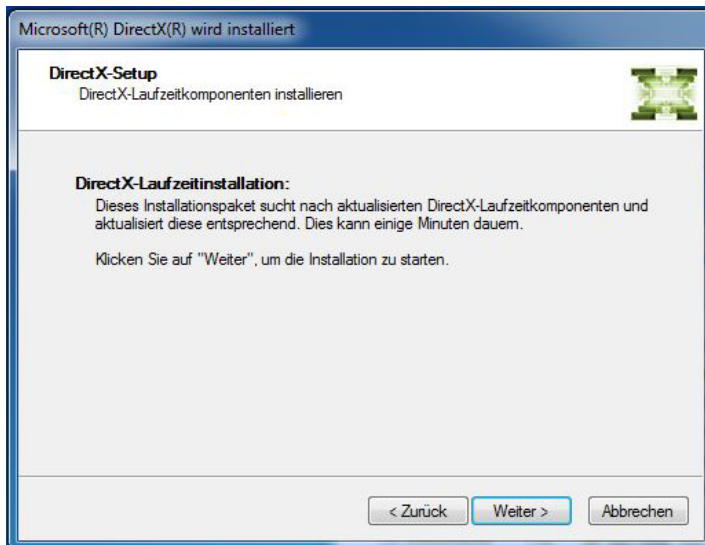
**ACHTUNG:** Falls nicht schon geschehen, muss nun noch das automatisch mitgestartete DirectX-Update installiert werden.

Akzeptieren Sie zunächst die Lizenzbestimmungen:

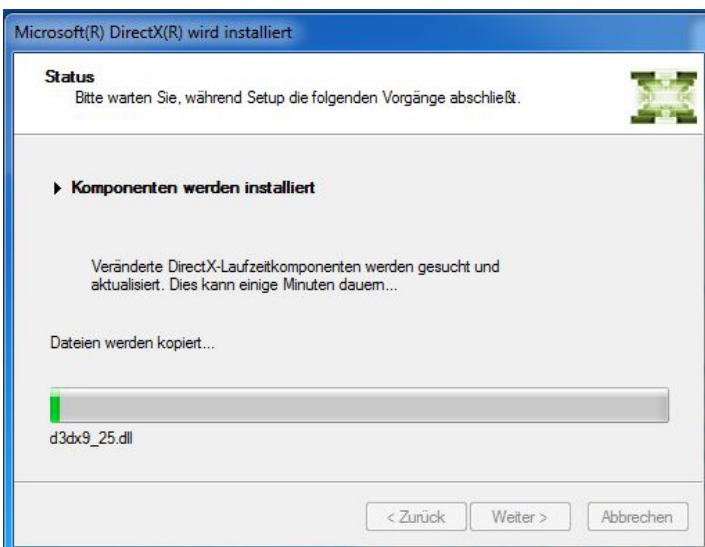


Klicken Sie nun auf „Weiter“.

Klicken Sie im nächsten Fenster „Weiter“:



Es erscheint eine Beschäftigungsanzeige:



Klicken Sie zum Schluß auf „Fertig stellen“:



## 2. Installation pixel-fox® Kamera:

Der Kamerateiber wurde bereits mit der pixel-fox® Software mitinstalliert. Stecken Sie die Kamera nach ggf. erfolgtem Neustart in eine USB 3.0-Buchse Ihres PC. (**Hinweis zur Hardware:** Benötigt wird ein Mainboard mit voller USB 3.0 Unterstützung und USB 3.0 High Powered Port (500 mA) Schnittstelle (bei Problemen, wie Computerabstürzen/Bluescreen, sollte unbedingt eine entsprechende USB 3.0 Steckkarte nachgerüstet werden!).

### Achtung:

Es folgt nun die Windows™ Hardware Erkennung. Diese läuft bei der Kamera zweimal durch. Brechen Sie die Hardware Erkennung daher nicht nach dem erfolgreichen erstmaligen Durchlauf ab. Ansonsten kann der Kamera-Treiber in pixel-fox® nicht geladen werden.

Unter Windows™ erfolgt die Installation weitestgehend automatisch, ohne dass Sie Eingaben tätigen müssen. Lassen Sie den Assistenten bei jedem unterstützten Betriebssystem den Treiber nur auf dem Computer suchen und NICHT das Internet nach Treibern durchsuchen!

### Achtung:

Es muss außerdem in jedem Fall das DirectX Update durchgeführt werden! Wurde dies nicht direkt bei der Installation durchgeführt (s.o.), finden sie dieses Update auf dem Installations Medium im Ordner „\Driver\dx“.

**Hinweis:** Sollte der pixel-fox® Bildeinzug nicht mit Ihrer Grafikkarte zusammenarbeiten, so empfiehlt es sich, die Grafikkarte zu tauschen.



### 3. Dongle Lizenzierung pixel-fox®:

Der Dongle-Treiber ist bereits im Betriebssystem integriert. Es ist daher keine gesonderte Installation notwendig. Stecken Sie **vor dem ersten Aufruf** von pixel-fox® den Dongle in einen USB-Port ein. Es erfolgt eine Hardware-Erkennung, die mit der Meldung abschließen sollte, dass die neue Hardware erfolgreich installiert wurde und nun verwendet werden kann. **Hinweis:** Der Dongle ist an den Installationsdatenträger gebunden. Er funktioniert nur nach einer Installation über diesen Installationsdatenträger.

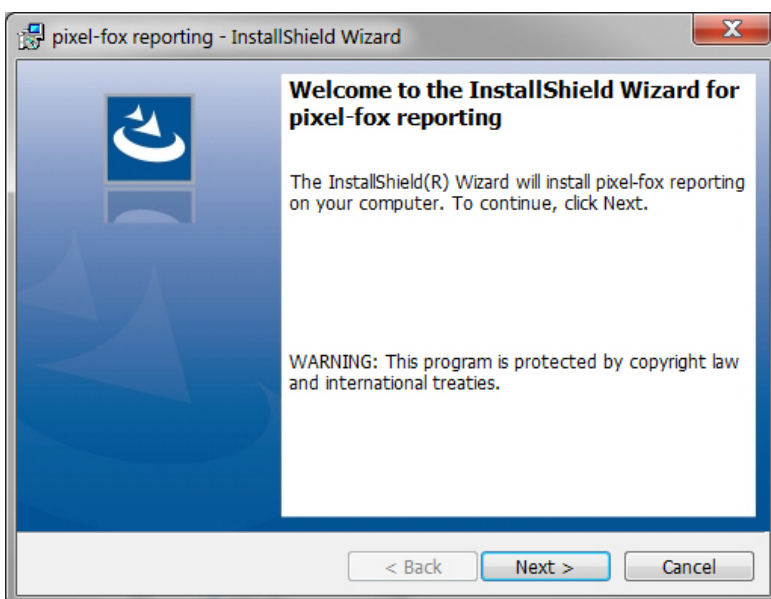
Sie können nun das Programm über folgendes Icon starten:



Alternativ können Sie die Software über „Start - (Alle) Programme - pixel-fox - pixel-fox“ starten.

### 4. Berichtserstellung in MS Excel:

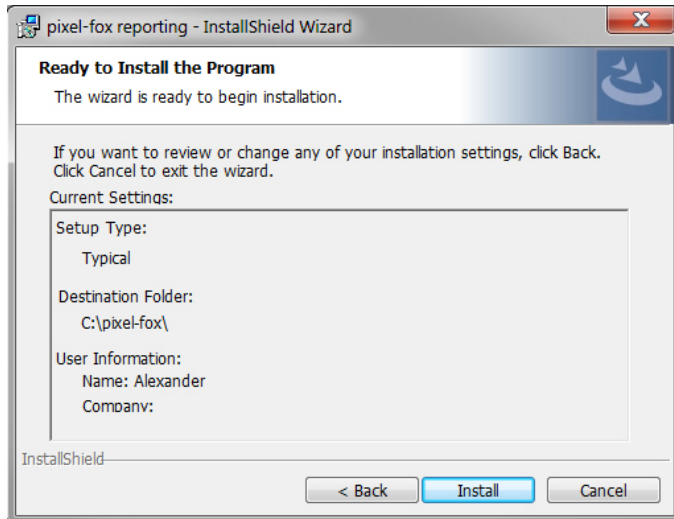
Es besteht die Möglichkeit, die Messergebnisse in einen MS Excel Bericht zu exportieren. Diese Erweiterung muss separat installiert werden. Auf dem Installations-Datenträger befindet sich ein Ordner namens „Reporting“. Öffnen Sie diesen und starten die Installation durch einen Doppelklick auf die Datei „Setup.exe“. Die Installation wird vorbereitet und es öffnet sich folgendes Fenster:



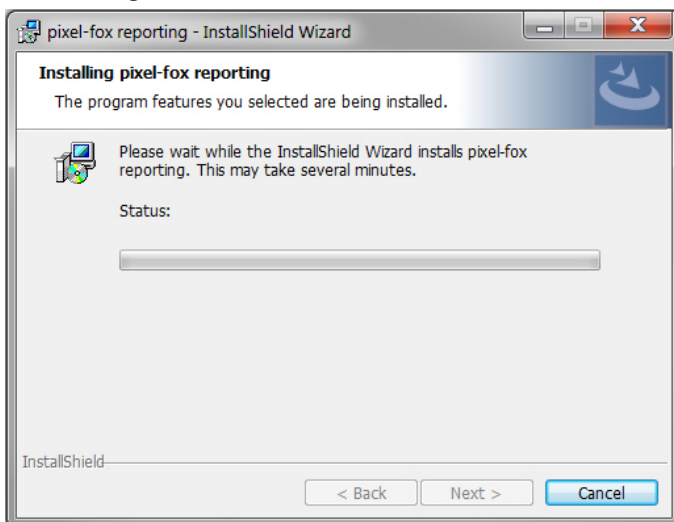
Klicken Sie hier auf „Next“.



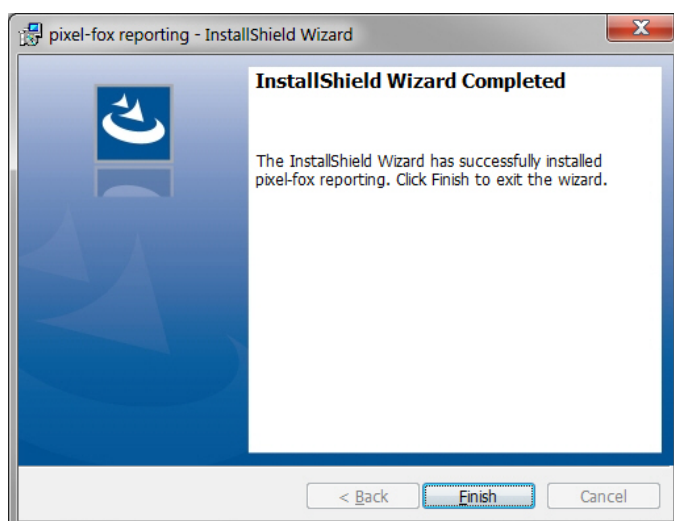
Klicken Sie im nächsten Fenster auf „Install“:



Das Programm wird installiert:



Klicken Sie zum Abschluß auf „Finish“:



Die Bedienung wird in der Online-Hilfe (F1) erklärt.

## Ergänzender Hinweis Mehrbenutzerplatz

Bei Arbeitsplätzen mit mehreren unterschiedlichen Benutzerprofilen kann es je nach Rechtevergabe und eventuellen Einschränkungen in der Registry zu Fehlermeldungen beim Start der Software unter einem anderen Benutzer kommen.

Wenn Sie bei einem neuen Benutzer Meldungen erhalten, wie „Konfigurationspfad nicht gefunden“ oder „Videoaufnahmemodul nicht gefunden“ oder dass die Standardkalibrierung fehlt, dann sind die Einstellungen in der Registry des neuen Benutzers nicht übernommen worden.

Gehen Sie nun folgendermaßen vor: Prüfen Sie zunächst die Zugriffsrechte in der Registry auf „Hkey\_Current\_User - Software - VB and VBA Program Settings“. Prüfen Sie dabei bitte auch, ob Einschränkungen aus einem übergeordneten Pfad vererbt werden.

Melden Sie den Benutzer an, unter dem das Programm installiert wurde. Öffnen Sie dort in der Registry den Pfad „Hkey\_Current\_User - Software - VB and VBA Program Settings“. Klicken Sie dort den Schlüssel „Kronos“ mit der rechten Maustaste an und wählen „Exportieren“. Speichern Sie den Schlüssel in einem Verzeichnis, wo auch die anderen Benutzerkonten Zugriff haben. Melden Sie den anderen Benutzer an und importieren Sie dort den zuvor exportierten Schlüssel „Kronos“.

Sollten diese Meldungen schon unter dem Benutzerkonto kommen, unter dem die Software installiert wurde, haben unter diesem Konto während der Installation die notwendigen lokalen Administrations-Rechte gefehlt. Melden Sie sich daher als lokaler Administrator an, deinstallieren die Software wieder und installieren diese anschließend neu. Bei der Frage, ob die alten Einstellungen beibehalten werden sollen, klicken Sie dann auf „Nein“.

Wir hoffen, dass Sie die Software und Kamera mit Hilfe dieser Anleitung erfolgreich installieren konnten. Sollten Sie technische Fragen haben, wenden Sie sich bitte ausschließlich per eMail an [support@pixel-fox.com](mailto:support@pixel-fox.com) oder über das Kontaktformular auf unserer Website [www.pixel-fox.com](http://www.pixel-fox.com). Im Programm können Sie die Online-Hilfe über die Taste F1 aufrufen.

**Ihr pixel-fox® Team**

© dhs Dietermann & Heuser Solution GmbH, Herborner Str. 50, 35753 Greifenstein-Beilstein (GERMANY)

(Stand August 2015)

